



7

缶飲料として自動販売機やお店で売られ、皆さんにご利用いただけます。飲み終わったあき缶は資源ゴミとして収集される事により、またリサイクルされます。ポイ捨てはやめましょう。

つか
使う



6

空缶はここで中身を充填され、缶ジュースや缶コーヒーなどの缶飲料として市場に出荷されます。

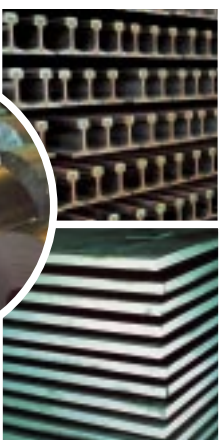
いん りょう こう じょう
飲料工場



5

スチール缶は、生まれ変わりまたスチール缶として作られます。

せい かん こう じょう
製缶工場



4

てつ せい ひん
鉄製品になります

【製品】

薄い鉄板や厚い鉄板、パイプや鉄骨など様々な鉄製品になって製鉄所から出荷されます。

【圧延】

溶けた鋼は圧延機で延ばされ、使い道にあわせ形を変えていきます。

【転炉】

スチール缶などの鉄スクラップは溶かした鉄鉱石と転炉でいっしょになったり、電炉でそのまま溶かされて鋼になります。



スチール缶は、生まれ変わり冷蔵庫・洗濯機などの家電製品、自動車、橋やビルの鉄骨として幅広く使われています。



JAPAN STEEL CAN RECYCLING ASSOCIATION

スチール缶リサイクル協会

Tel.03-5550-9431
http://www.steelcan.jp



スチール缶無限リサイクル

スチール缶 リサイクル 工程図



【分別排出】

あき缶やビンなどの資源ゴミは、指定日に分けて出してください。ここがリサイクルの始まりです。

の
飲んだら
わ
分ける



【分別収集】

専用の回収車が集め、市町村のリサイクルセンターなどへ運びます。

あつ
集める



【磁力選別】

スチール缶と他の容器とを分けます。鉄は磁石にくっつくので、簡単に分けられます。

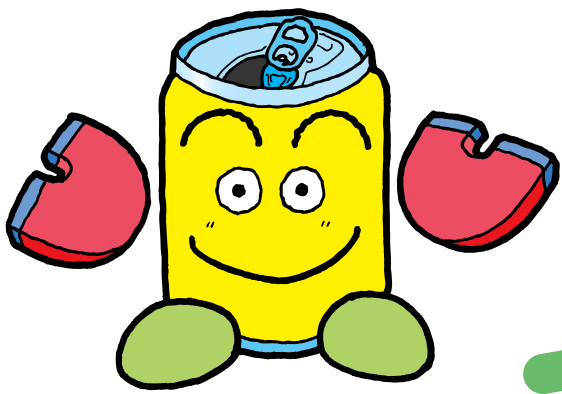


【プレス】

運びやすい形、大きさにプレス加工したスチール缶などの鉄スクラップは、鉄鋼メーカーに集められます。

えら
選んで、
あっしゆく
圧縮する

スチール缶リサイクル・ルート



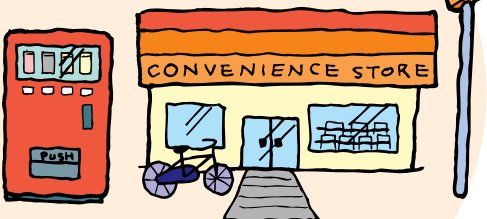
しょうひしゃ
消費者



飲み終わったあき缶は資源ゴミとしてリサイクルできます。ポイ捨てはやめましょう。

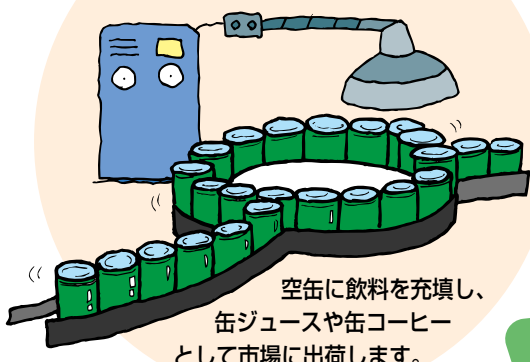
こうりてん
小売店

じどうはんばいき
自動販売機

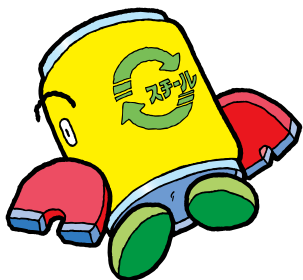


缶飲料として、自動販売機やお店で売られ、皆さんにご利用いただけます。

いんりょうこうじょう
飲料工場



空缶に飲料を充填し、缶ジュースや缶コーヒーとして市場に出荷します。



ぶんべつはいしゅつ
分別排出



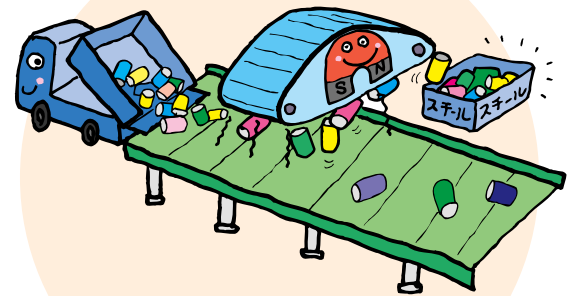
スチール缶は、資源ゴミとして決められた収集日に出してください。リサイクルの第一歩は分別排出から始まります。

ぶんべつしゅうしゅう
分別収集



分けて出されたあき缶は専用の回収車で集められ資源化施設へ運ばれます。

しげんかしせつ
資源化施設



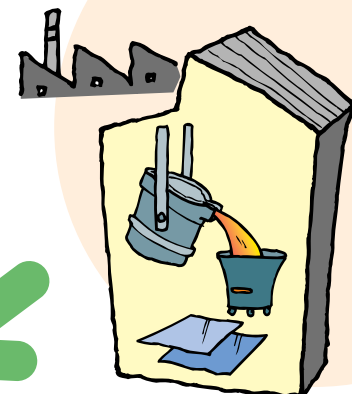
資源物を選別・処理します。スチール缶は、磁選機で選別され運びやすいようにプレス処理されます。

てつ
鉄スクラップ



プレス処理されたスチール缶は、鉄スクラップとして製鉄所に運ばれます。

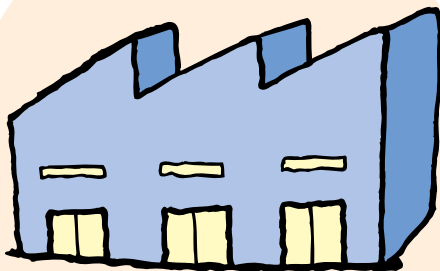
せいてつじょ
製鉄所



● 電 炉
鉄スクラップを主原料として、鉄筋棒鋼などの建築材料を作っています。スチール缶のあき缶も鉄スクラップの一部として使用されています。

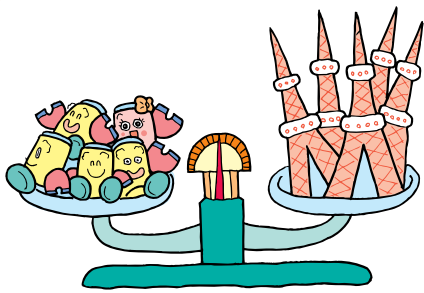
● 高 炉
鉄鉱石を主原料として、スチール缶の材料となる薄板をはじめ様々な鉄製品を作っています。転炉という工程で鉄スクラップが使用され、あき缶スクラップも使用しています。

せいこんこうじょう
製缶工場

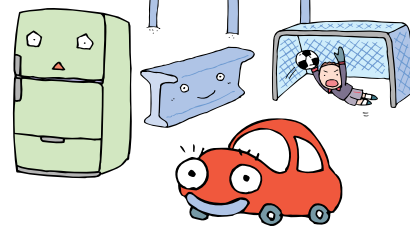


スチール缶は、生まれ変わりまたスチール缶として作られます。

スチール缶は、生まれ変わり建築資材、自動車、電気製品、橋、鉄道のレールなどになって役立っています。



1年間にリサイクルされたスチール缶は73万トン。東京タワーが約200本できる量です。



平成18年
スチール缶のリサイクルは

リサイクル率	再資源化重量
88.1%	73万トン



RRR
リデュース リユース リサイクル

JAPAN STEEL CAN RECYCLING ASSOCIATION
スチール缶リサイクル協会

Tel.03-5550-9431
<http://www.steelcan.jp>